

# 임실 치즈마을

1

## 우리 지역 유산 안내

### 활동자료 소개

#### 임실 치즈마을

- △ 명칭 : 임실 치즈마을
- △ 분류 : 치즈 시원지
- △ 시대 : 2001년
- △ 소재지 : 전북 임실군 임실읍

전북 임실에 있는 치즈마을은 한국 치즈의 원조이며 우리나라의 대표적인 치즈 산지이다. 2015년 한국 관광 100선에 선정되었으며, 사람이 꽃보다 아름다운 치즈마을이란 테마로 마을사람들이 직접 진행하는 치즈낙농 체험과 흥겨운 농촌체험을 할 수 있다.

임실 치즈마을에 들어가면 로컬 푸드 판매장이 있다. 이 곳에서는 고소한 치즈냄새와 함께 치즈마을에서 구매할 수 있는 각종 유제품들을 판매하고 있다. 마을 입구에는 느티나무가 줄지어서 체험 방문객 들을 맞이하고 있으며, 마을을 대표하는 상징물인 치즈의 문이 설치되어있다. 치즈마을에 위치한 작은 도서관은 3000천여 권의 책을 보유하고 있고 지역 주민들의 생활공간 가까운 곳에 소재하여 누구나 지역정보 및 생활, 문화서비스의 혜택을 손쉽게 제공받을 수 있다. 도서관 근처 논사이로 난 길을 따라 걸으면 초가모정이 보인다. 평상에 앉아 있으면 그늘로 덮여있어 더운 여름날에 쉬기 딱 좋은 초가모정은 마을주민들의 힘을 모두 합쳐서 지은, 주민 모두의 노력을 담은 마을 공동체의 편안한 휴식 장소이다. 임실 치즈마을은 치즈 생산뿐만 아니라 체

#### (1) 마을 캐릭터와 마을 전경



#### (2) 치즈의 문



#### (3) 치즈마을의 체험 1



험활동으로도 유명한데 치즈를 만들어보는 체험, 자신이 만든 치즈로 피자를 만들어보는 치즈피자체험이 있으며, 이외에도 낙농 체험, 방앗간체험, 농사체험, 등으로 이루어진 농촌체험이 있다.

### (3) 치즈마을의 체험 2



### 🌈 더 알아보기

#### ▶ 지정환 신부

지정환은 전라북도 임실군에서 가난에 시달리는 농민들의 모습을 보고 산양의 젖으로 치즈를 만들기로 결심했다. 1967년 5월 23일에는 벨기에에 거주하던 부모로부터 받은 2,000 달러를 들여 전라북도 임실군에 대한민국 최초로 치즈 공장을 설립했다. 하지만 치즈를 생산하는 과정은 쉽지 않았고 3년이 지나도 성과가 나오지 않았다.



지정환은 동료 가톨릭 신자들과 함께 프랑스, 이탈리아를 견학하면서 치즈 제조 기술을 전수받았고 1969년에는 최초의 치즈 생산에 성공하게 된다. 임실에서 생산된 치즈는 서울의 특급 호텔, 외국인 전용 상점에 납품되었을 정도로 유통망을 전국으로 확장했다. 임실 치즈 공장이 주민 협동조합으로 개편되면서 지정환은 임실 치즈 공장의 운영권, 소유권을 주민 협동조합에 양도하게 된다.

1970년대에는 대한민국에 거주하고 있던 외국인 사제들, 선교사들과 함께 박정희 대통령의 유신헌법 체제에 반대하는 민주화 운동을 전개했고 시위 도중에 경찰에 체포되어 추방될 위기에 처했다. 하지만 농촌 발전에 관심을 갖고 있던 박정희 대통령이 '치즈 생산을 통해 농촌 발전에 헌신한 신부'라는 사실을 인정하면서 추방을 면했다. 1980년에 일어난 5·18 광주 민주화 운동 당시에는 우유 트럭을 몰고 광주를 직접 방문하여 시민군에게 우유를 제공하기도 했다.

SDGs 요소	<b>Goal 2. Zero Hunger</b> “기아 종식, 식량 안보와 개선된 영양상태의 달성, 지속 가능한 농업 강화”
SGSs 요소와 연결	<p>임실치즈마을은 치즈 생산뿐만 아니라 체험활동으로도 유명한데 치즈를 만들어보는 체험, 자신이 만든 치즈로 피자를 만들어보는 치즈피자체험이 있으며, 이외에도 낙농체험, 방앗간체험, 농사체험, 등으로 이루어진 농촌체험이 있다. 또한 마을 주민들이 편히 쉴 수 있는 장소이기도 하다.</p> <p>→ 농업부문 종사자는 전 세계 노동인구의 40%를 상회하며 많은 인구가 농업에 생계를 의존합니다.</p> <p>→ 전 세계적으로 5억 개의 작은 농장들 대부분은 여전히 비를 통해 물을 공급받으며, 이 소농들은 개발도상국의 많은 지역에서 소비되는 음식의 최대 80%를 제공합니다. 소농에 대한 투자는 지역 및 전 세계 식량 생산 뿐만 아니라, 절대 빈곤층을 위한 식량 안보와 영양 증진을 위해서도 중요합니다.</p>
수업 흐름도	<ul style="list-style-type: none"> <li>● 수업 도입             <ul style="list-style-type: none"> <li>- 치즈마을에 가본 경험 나누기</li> <li>- ‘치즈’하면 생각나는 것 떠올리기</li> </ul> </li> <li>● 수업 활동             <ul style="list-style-type: none"> <li>- 임실에서 치즈를 생산하게 된 이유 알아보기 (EBS다큐 영상 시청하기)</li> <li>- 임실 치즈 마을의 역사 알아보기</li> <li>- 지정환 신부에 대해 알아보기 (지식의 창 영상 시청하기)</li> <li>- 내가 만약 지정환 신부였다면                 <ul style="list-style-type: none"> <li>→ 임실을 위해 어떤 일을 했을지 생각해보기</li> <li>→ 임실 치즈 마을에 어떤 시설을 만들고 싶은지 생각해보기</li> </ul> </li> <li>- 지정환 신부가 실천한 세계시민성에 대해 이야기 나누기</li> </ul> </li> <li>● 수업 마무리             <ul style="list-style-type: none"> <li>- 임실의 농업이 자연환경을 보호하며 성장할 수 있는 방법 알아보기</li> </ul> </li> </ul>
수업 관련 자료나 이야기 내용	<ol style="list-style-type: none"> <li>1. 임실군청 누리집 - 치즈마을 캐릭터, 마을 전경  <a href="https://tour.imsil.go.kr/?imsil=1010120">https://tour.imsil.go.kr/?imsil=1010120</a>              - 치즈의 문  <a href="https://tour.imsil.go.kr/?imsil=1010120">https://tour.imsil.go.kr/?imsil=1010120</a>              - 치즈마을의 체험1, 2  <a href="https://tour.imsil.go.kr/?imsil=1010120">https://tour.imsil.go.kr/?imsil=1010120</a> </li> <li>2. EBS다큐 - 임실, 2부 가난한 땅이 준 선물, 치즈  <a href="https://youtu.be/0MXG-rxgO7Q">https://youtu.be/0MXG-rxgO7Q</a> </li> <li>3. 지식의 창 -치즈로 만든 무지개, 소외된 사람들의 희망이 된 ‘지정환 신부’  <a href="https://youtu.be/shT5Fp8qxLg">https://youtu.be/shT5Fp8qxLg</a> </li> </ol>

———— 내가 만약 '지정환 신부'라면?



※ 여러분이 만약 지정환 신부였다면,  
임실을 위해 어떤 일을 했을지 생각해봅시다.

※ 여러분이 만약 지정환 신부라면,  
임실 치즈 마을에 어떤 시설을 만들고 싶은지 생각해봅시다.

# 군산 평화의 소녀상

## 1 군산 평화의 소녀상 만나기

◆ 일본군 위안부 피해에 대한 역사적 사실과 오늘날 논란이 되고 있는 문제에 대해 알아보자.

<p>일본군 위안부에 대한 역사적 사실</p>	<p>피해 당시의 주요 사건 :</p> <p>피해자 증언 :</p>
<p>오늘날의 위안부 문제</p>	<p>수요집회 :</p> <p>평화의 소녀상의 의미 :</p> <p>한일 위안부 협상 :</p>

◆ 전국 및 세계 각국에 있는 '평화의 소녀상'에 대해 알아보자.

소녀상이 있는 곳	관련된 사건 및 이야기
서울 (일본대사관 앞)	수요집회, 일본의 소녀상 철거 요구
천안	천안 평화의 소녀상 제막식
캐나다 (토론토)	
미국 (캘리포니아주)	소녀상 철거, 백악관에 10만명 청원

◆ 군산에 있는 '평화의 소녀상'을 찾아가보자.

위치	전라북도 군산시 동국사길 16 동국사
방문 가능 시간	
교통편	
방문 시 유의할 사항	

◆ '군산 평화의 소녀상'을 보고 느낀 점을 기록해보자.

군산 평화의 소녀상을 보고 느낀 점	
일본 불교종단 참회비(소녀상 뒤편)를 보고 느낀 점	



# 나는야 시민 해설사

- 군산 근대화거리에서 찾을 수 있는  
세계시민요소!



해설할 내용

Blank rounded rectangular area for writing the explanation content.



해설은 이렇게 -

Blank rounded rectangular area for writing the explanation method.



# 선운산 선운사

1

우리 지역 유산 선운산도립공원 안내

## 선운산 도립공원은 어떤 곳일까요?



### 고창의 선운산도립공원

선운산은 호남의 내금강으로 불리는 명승지로서, 1979년 도립공원으로 지정되었다. 선운산은 도솔산이라고도 불린다. 선운은 구름 속에서 참선한다는 뜻이고, 도솔은 미륵불이 있는 도솔천궁이라는 뜻이다.

경관이 빼어나며, 숲이 울창한 가운데 천년 고찰 선운사가 자리하고 있다. 선운사는 조계종 24교구의 본사로 검단선사가 창건하고 대참사(참당사)는 진흥왕의 왕사인 의운국사가 창건했다고 한다. 현재는 도솔암, 석상암, 동운암과 함께 참당암이 있지만, 옛날에는 89암자가 골짜기마다 들어섰던 것으로 전해진다.

문화재 중 금동보살좌상, 지장보살좌상, 선운사 대웅전, 참당암 대웅전, 도솔암 마애불 등이 보물이고 동백나무숲, 장사송, 송악 등이 천연기념물이며 석씨원류 경판, 영산전목조삼존불상, 육층석탑, 범종, 약사여래불상, 만세루, 백파울사비, 참당암 동종, 선운사 사적기 등이 지방문화재이다. 그 중 백파울사비는 추사의 글씨 중에서도 대표작이다.

### ① 선운산의 꽃무룻



<https://www.gochang.go.kr/index.gochang>

### ② 선운사 전경



<https://commons.wikimedia.org/wiki/File:EC%84%A0%EC%9A%B4%EC%82%AC1.jpg>


### <이런 곳도 있어요!> 선운산도립공원의 다양한 시설들

선운산도립공원에는 선운산 국민여가캠핑장, 선운산 생태숲 등 여러 시설들이 있어요. 선운산에서는 다양한 종류의 곤충과 희귀한 식물들도 많이 있어요. 사계절 아름다운 선운산도립공원에서 즐거운 시간을 가져보세요!



<https://www.gochang.go.kr/index.gochang>



학년 군	초 1~2학년	관련 교과목	통합(봄) 통합(겨울)	핵심 역량	공동체역량, 지식정보처리 역량	
범교과 학습 주제 세부 내용	생태계 보호 및 생태계의 소중함 인식		SGSs 요소와 연결		 <a href="http://www.ncsd.go.kr/unsdgs?content=2">http://www.ncsd.go.kr/unsdgs?content=2</a>	
관련 성취기준	『2바 02-02』 봄에 볼 수 있는 동식물을 소중히 여기고 보살핀다. 『2바 08-02』 생명을 존중하며 동식물을 보호한다.		Goal 15. Life on Land <ul style="list-style-type: none"> <li>■ 생물다양성 보호</li> </ul>			
단계	교수학습활동 내용				교수학습자료	
교수 학습 활동	도입	<ul style="list-style-type: none"> <li>● 숲에서 볼 수 있는 다양한 동식물에 대해 이야기하기               <ul style="list-style-type: none"> <li>- 자신의 경험을 돌이켜보면서 경험 나누기</li> </ul> </li> <li>● 고창 선운산도립공원에 다녀온 경험 이야기하기               <ul style="list-style-type: none"> <li>- 본 것, 들은 것, 알게 된 것 등 이야기하기</li> </ul> </li> </ul>				<ul style="list-style-type: none"> <li>☀ 선운산의 동식물 활동지</li> <li>☀ 동식물 보호 티셔츠 꾸미기 활동</li> </ul>
	전개	<ul style="list-style-type: none"> <li>● 고창 선운산도립공원 네이버 지도에서 찾아보기               <ul style="list-style-type: none"> <li>- <a href="https://map.naver.com">https://map.naver.com</a></li> <li>- 네이버 지도를 활용해 선운산도립공원과 선운사 위치 확인하기</li> <li>- 선운산과 관련된 사진 보기</li> </ul> </li> <li>● 선운산에서 볼 수 있는 다양한 동식물 찾아보기 (고창군청 문화관광 - 선운산도립공원 찾아보기)               <ul style="list-style-type: none"> <li>- <a href="https://www.gochang.go.kr/tour/index.gochang?menuCd=DOM_000000402005000000">https://www.gochang.go.kr/tour/index.gochang?menuCd=DOM_000000402005000000</a></li> </ul> </li> <li>● 우리 지역의 소중한 동식물을 보호해야 하는 까닭 이야기하기</li> <li>● 동식물을 보호하는 방법 알아보기</li> </ul>				
	정리	<ul style="list-style-type: none"> <li>● 동식물 보호 티셔츠 만들기 발표하기</li> <li>● 활동 소감 나누기</li> <li>● 발표에 대한 평가 및 피드백               <ul style="list-style-type: none"> <li>- 스스로에 대한 평가(자기 평가)</li> </ul> </li> </ul>				

◎ 선운산도립공원에서 볼 수 있는 생태자원을 누리집에서 확인하고 아래 활동을 해봅시다.

■ 선운산에서 볼 수 있는 곤충의 이름을 적어봅시다.



■ 선운산에서 볼 수 있는 식물의 특징을 적어봅시다.



< \_\_\_\_ 나무 >

백제 위덕왕 검단선사가 창건했다는 선운사 뒤 산자락에는 동백나무가 숲을 이루고 있습니다. 대단히 크고 넓은 동백나무숲이기에 천연기념물 제( )호로 지정하여 보호하고 있습니다.



< 송악 >

선운사 입구 개울 건너 암벽에 줄기를 고정하고 자라는 늘푸른 덩굴나무입니다. 여러분들이 너무나 잘 알고 있는 인삼, 두릅, 엄나무와 같은 가족에 해당하지요. 정확한 나이는 알 수 없으나 크기로 보아 적어도 수백년은 되었으리라 추정됩니다. 추위에 약한 나무로 우리나라에서 가장 ( )에 자라는 큰나무로 판단하여 천연기념물 제( )호 지정하여 보호하고 있습니다.



< 장사송 >

( ) 가지 전에 있는 큰 소나무입니다. 정확히 말씀드리면 소나무의 품종인 반송에 해당하지요. 과거 이 지역을 장사현이라 하여 이러한 이름을 갖게 되었습니다. 이 나무 옆에는 진흥굴이 있으며, 많은 이야기가 전해지고 이 나무의 품격을 고려하여 천연기념물(제354호)로 보호하고 있습니다.

■ 선운산에서 볼 수 있는 소중한 동·식물들을 보호해야하는 이유를 적어봅시다.

---



---



---

### ◎ 동식물 사랑 티셔츠 꾸미기

■ 고창 선운산에는 다양한 멸종 위기 동물들이 있어요. 환경이 파괴된다면 더 이상 볼 수가 없지요. 아름다운 우리의 숲을 지켜내기 위해 노력하는 우리 모두가 되면 좋겠어요. 멸종 위기의 동식물을 보호하고자 하는 마음을 담은 티셔츠를 만들어 보세요.



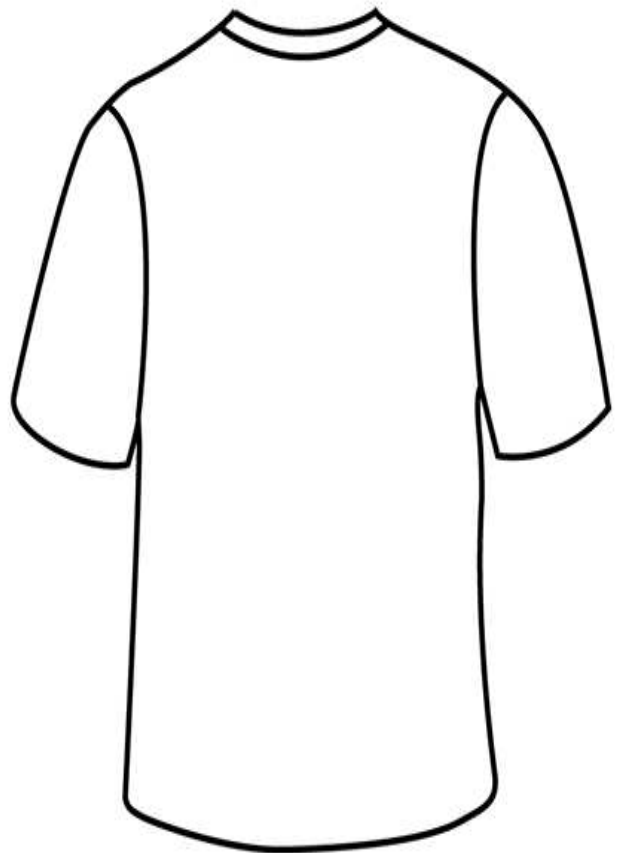
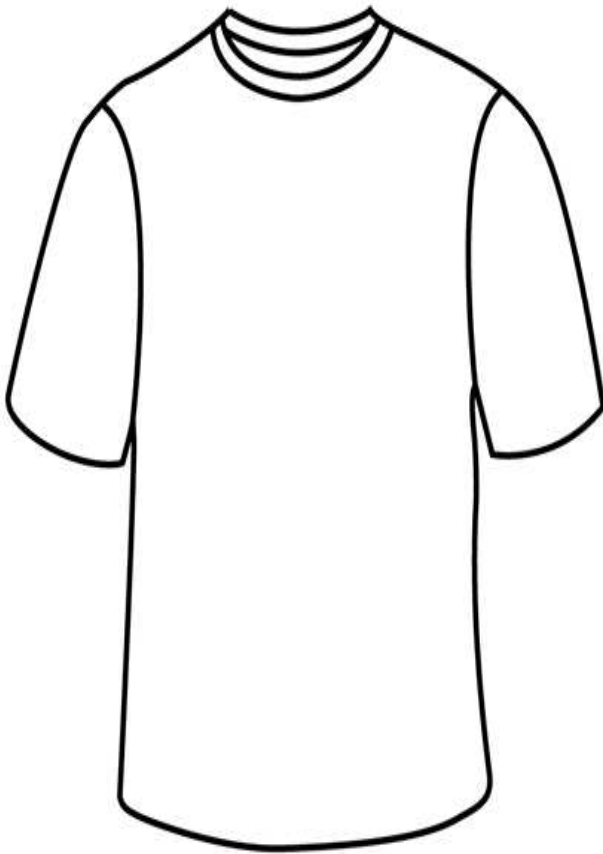
흰목물떼새 : 멸종위기 Ⅱ급 동물



새호리기 : 멸종위기 Ⅱ급 동물



오소리 : 멸종 위기 동물



# 전주전동성당

1

## 우리 지역 유산 안내

### 활동자료 소개

#### 전주 전동성당

- △ 의의 : 첫 순교터
- △ 분류 : 사적 제288호
- △ 시대 : 조선
- △ 위치 : 전북 전주시 완산구 태조로 51

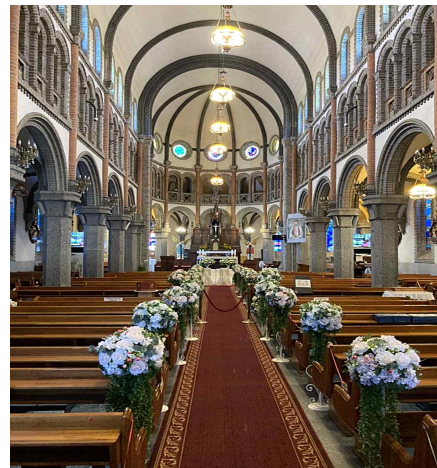
1889년 봄, 전동 성당 초대 주임신부로 파리외방전교회 보두네신부가 임명되고 본당이 설립되었다. 한국 천주교회 최초의 치명순교자인 윤지충과 권상연이 순교한 지 100주년이 되던 1891년 봄에 야 현재의 자리(전주)에 본당의 터전을 마련했다.

윤지충은 이승훈으로부터 세례를 받고, 권상연은 그로부터 천주교리를 배워 천주교에 입교하였다. 그러던중 1790년경 북경의 구베아 주교로부터 제사 금지령이 전달되어 1791년 윤지충 어머니의 유언대로 모친상에서 유교식 예를 쓰지 않고 신주를 불살라 버리자 윤지충과 권상연은 전라감영에 압송되어 배교하라는 명령을 받았지만 끝내 신앙을 지키고 관군들에게 참수형을 당한다.

#### ① 전주 전동성당 입구(2021.10.기준 공사 중)



#### ② 전주 전동성당 내부



#### 더 알아보기: 보두네신부

- ▶ 보두네신부(Baudounet, Francois Xavier, 1859-1915, 한국명 윤사물)는 파리 외방전교회 소속 신부로서, 1884년 사제서품을 받고 프랑스를 떠나 1885년 한국에 도착한 그는, 1889년 봄 전주본당(현재 전동성당)초대 주임신부로 부임한다.
- ▶ 보두네 신부는 한국 첫 순교자 윤지충(바오로)와 권상연(야고보)의 순교정신을 기려, 그들이 순교했던 순교터를 매입하여 본당의 터전을 마련하였다.

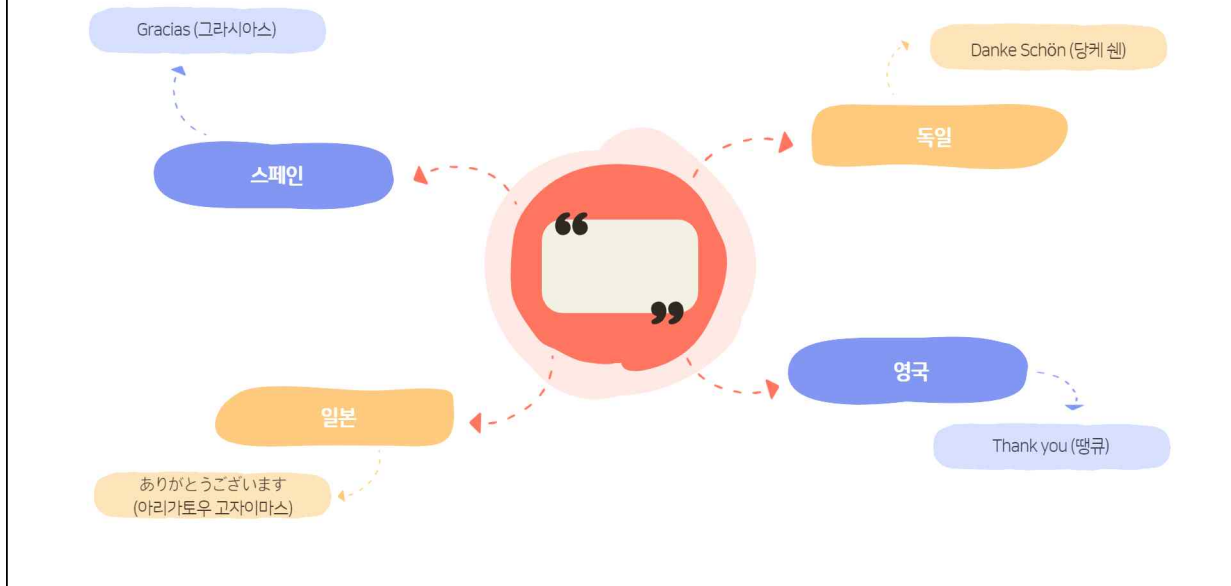


SDGs 요소	Reduced Inequalities
SGSs 요소와 연결	한국인의 종교 현황으로 본 문화 간 이해
수업 흐름도	<ul style="list-style-type: none"> <li>● 수업 도입 마인드맵 단어 추측하기</li> <li>● 수업 활동 낱말 뜻 연결하기 문화다양성의 정의 내리기 한국인의 종교 현황 살펴보기</li> <li>● 수업 마무리 짝 활동</li> </ul>
수업 관련 자료나 이야기 내용 (교사용)	<p>한국개발원은 1984년 &lt;한국인의 종교와 종교 의식&gt; 이라는 보고서를 펴두로, 1989년, 1997년, 2004년, 2014년(5차 조사)까지 30년간 변화를 추적해 모두 단행본으로 펴냈습니다. 1980년대 당시는 특정 종교 단체나 기관의 종교 관련 조사만 간혹 있었을 뿐 전 국민 대상 조사 연구가 없었기에, 사회 공익 차원에서 시작한 자체 조사가 지금에 이릅니다. 종교에 관한 구체적인 조사는 거의 10년 주기로 해왔으므로, 6차 조사는 2024년쯤 진행 예정입니다. 그러나, <b>최근 종교 인구 급감과 코로나19 팬데믹이라는 특수 상황에서의 인식을 기록하기 위해</b> 올해 일부 항목만 발췌하여 조사했습니다.</p> <p>[요약]</p> <ul style="list-style-type: none"> <li>- 한국 성인 중 종교인 비율: 2004년 54% → 2014년 50% → 2021년 40%</li> <li>- <b>20·30대 탈(脫)종교 현상 가속</b></li> <li>- 종교 분포: 개신교 17%, 불교 16%, 천주교 6%</li> <li>- 비종교인 중 '<b>호감 종교 없다</b>': 2004년 33% → 2014년 46% → 2021년 61%</li> <li>- 2014년 대비 종교인의 종교 활동 전반적으로 감소</li> </ul> <p>[조사 결과]</p> <ul style="list-style-type: none"> <li>- '<b>현재 믿는 종교 있다</b>': 2004년 54% → 2014년 50% → 2021년 40%</li> <li>- <b>남성보다 여성, 고연령일수록 종교 믿는 사람 많아</b></li> <li>- 20·30대 탈(脫)종교 현상 가속</li> </ul>



## 마인드맵 단어 추측하기

## 마인드맵 중앙에 들어갈 우리말은?



## 낱말 뜻 연결하기

※ 다음 낱말의 뜻을 찾아 연결하시오.

공정하지 못하고 한쪽으로 치우진 의견이나 생각



다름

바른 점에서 어긋남



차별

어떤 기준을 두어 대상을 구별하고 다르게 대우하는 것



틀림

다른 것과 구별되는 점



편견

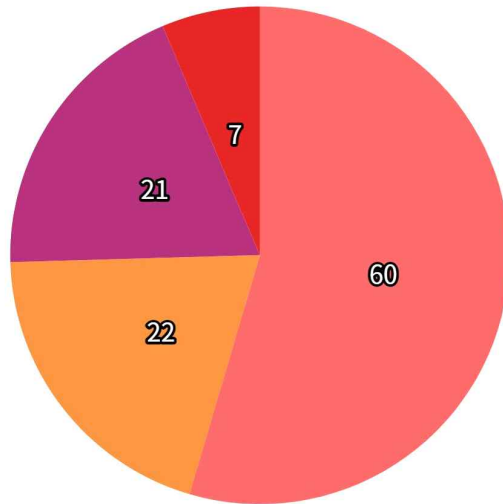
내가 생각하는 문화 다양성은 ( )이다.

예시) 내가 생각하는 문화 다양성은 **샐러드**다. 왜냐하면, 샐러드 볼에서 방울토마토도, 계란도, 양상추도 모두 자신의 맛을 내는데 함께 있을 때 더 맛이 있기 때문이다.

## 대한민국 종교 현황

※ 아래 표는 대한민국 종교 현황을 나타낸 표이다. 이를 보고, 질문에 답하시오.

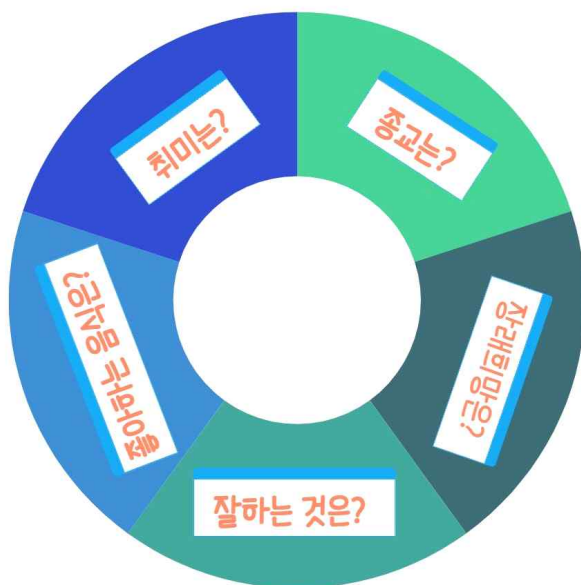
■ 무교 ■ 불교 ■ 개신교 ■ 천주교



- 1) 천주교는 대한민국 종교 현황에서 상위 몇 순위를 차지합니까? (            )
- 2) 불교, 개신교(교회), 천주교(성당) 중에서 원래 우리나라 종교가 있나요? 있다면 무엇인가요? (            )

## 짝과 활동하기

※ 아래 질문에 답하고, 짝과 질문을 주고 받으며 자신과 같거나 다른 부분을 적으시오



1) 같은 부분:

---



---



---

2) 다른 부분:

---



---



---

🔊 나와 다른 사람의 차이와 다양성을 인정하고 존중하며, 감정을 이해하고 공감해요.





# 나는야 시민 애설사

- 전통성당에서 찾을 수 있는 세계시민요소!



오늘 수업과 관계있는 주제를 고르고, 그렇게 생각한 이유를 쓰시오.

인권

평화

문화간 이해

국제 협력

환경

지속 가능 발전

Large empty rounded rectangle for writing answers.



'차이가 이해를 만났을 때' 영상을 보고 물음에 답하시오.

SCAN ME



1) 이란, 미국, 이탈리아 중 숫자 13을 좋아하는 나라는 어느 나라입니까?

\_\_\_\_\_

2) 미얀마에서 팔짱을 끼고 인사한다는 것은 어떤 의미인가요?

\_\_\_\_\_

\_\_\_\_\_

3) '차이가 이해를 만났을 때' 영상을 보고 느낀 점을 쓰시오.

\_\_\_\_\_

# 진안 이산묘

1

우리 지역 유산 안내 : 개요 설명과 안내자료(이미지는 웬만하면 국가기관)

## 활동자료 소개

### 진안 은수사

- △ 명칭 : 진안 은수사
- △ 분류 : 명승/사찰
- △ 시대 : 시대미상
- △ 소재지 : 전북 진안군 마이산

은수사는 누가 언제 창건되었는지 분명하지 않다. 은수사는 현재 태고종단 소속인데 조선 초기에는 상원사라 했고, 숙종 무렵에는 상원사는 없어지고 누군가 암자를 지어 정명암이라 했다. 정명암도 퇴락하여 없어졌다가 1920년에 이주부라는 분에 의해 증창되었고, 이때 은수사로 개칭되었다.

은수사란 이름은 한글학회의 <지명총람>에 의하면, 태조가 이곳의 물을 마시고 물이 은같이 맑다고 하였으므로 지어진 것이라 한다. 이 은수사에는 국내 최대크기였던 법고가 소장되어 있다. 조선 초기에 제작된 것으로 추정되는 석상, 삼신할머니상이 상원사지에서 출토되었다.

고드름이 거꾸로 어는 역고드름은 현상은 마이산 다른 곳에서도 나타나지만 은수사 쪽에서 가장 두드러진다.

### ① 은수사 전경



<https://tour.jinan.go.kr>

### ② 은수사 석상



<https://tour.jinan.go.kr>

### 더 알아보기

- ▶ 은수사 절 안에서 자라고 있는 진안 은수사의 청실배나무는 나이가 약 640살 이상으로 추정되며, 높이는 15m, 가슴높이의 둘레는 2.48m이다.
- ▶ 은수사의 청실배나무는 조선 태조(재위 1392~1398)가 마이산을 찾아와 기도를 하고 그 증표로 씨앗을 심었는데, 그것이 싹터 자란 것이라고 전해지고 있으며, 지금까지도 이곳 주민들은 이를 자랑스럽게 여기고 있다.



<http://www.heritage.go.kr/>




SDGs 요소	참고 : <a href="http://www.ncsd.go.kr/unsdgs?content=2">http://www.ncsd.go.kr/unsdgs?content=2</a>
SGSs 요소와 연결	
수업 흐름도	<ul style="list-style-type: none"> <li>● 수업 도입 고드름을 본 경험 이야기하기 역고드름 사진을 보고 어떻게 만들어진지 이야기 하기</li> <li>● 수업 활동 얼음과 물을 담고 공통점과 차이점을 찾으며 관찰하기 얼음을 손바닥에 올려 놓고 변화 관찰하기 역고드름이 얼기 전와 녹고 나서 변화 예상하기 물의 세 가지 상태를 적어보고 이름 정하기</li> <li>● 수업 마무리 물의 세 가지 상태 정리하기</li> </ul>
수업 관련 자료나 이야기 내용(학생 읽을거리나 교사용 자료)	

3

우리지역 유산 세계 시민 연계 활동지(아래는 예시안이에요)

마이산 퇴적암 친구 만나기

※ 마이산에서 퇴적암 친구를 찾아 봅시다.

구 분	특 징	사진 촬영
		
		
		
		

※ 암석들이 섞여 있는 곳을 찾아서 특징을 알아보고 사진촬영을 해 봅시다.

## ————— 탁포니 구조 만나기

※ 마이산의 탁포니를 보고 그림과 관찰 결과를 정리하여 봅시다.

글

그림



# 나는야 시민 해설사

- 마이산에 찾을 수 있는 세계시민요소!



해설할 내용



해설은 이렇게 -

## 지역 요소 관련 세계 시민 개념어



# 지속가능한 농업

### 사전적 정의

**지속가능성** : 특정한 과정이나 상태를 유지할 수 있는 능력

**농업** : 토지를 이용하여 인간에게 유용한 동식물을 길러 생산물을 얻어내는 산업

**지속가능한 농업** : 현재의 자연환경을 미래 지향적으로 보전하고 개발하여 농업 발전을 도모하는 것

생각해볼 질문: 여러분은 자연환경을 보호하면서 농업을 지속할 수 있다고 생각하나요? 여러분이 농부라면 자연환경을 보호하면서 어떤 동물이나 식물을 키우고 싶나요?





### 사전적 정의

다양성 : 모양, 빛깔, 형태, 양식 따위가 여러 가지로 많은 특성.

문화 다양성 : '차이'를 '틀림'이 아닌 '다름'으로 여기고 존중하는 것.

# 다양성

생각해볼 질문 : 서로 다른 문화가 함께 공존하기 위해서는 어떻게 해야 할까요?



# 권리

## 사전적 정의

권리1 : 권세와 이익

권리2 : 어떤 일을 행하거나 타인에 대하여 당연히 요구할 수 있는 힘이나 자격. 공권, 사권, 사회권이 있음.

세계시민법 : 국가법, 국제법과 나란히 공법을 구성하는 세계시민법은 칸트의 평화론과의 관계에서 중요한 의미를 지니는 법

인간과 시민의 권리 선언 : 프랑스 혁명으로 만들어진 인권선언. 자연법 사상의 영향을 받아 자유와 평등, 종교, 출판 결사의 자유 등 인간의 천부적 권리는 장소와 시간을 초월하여 보편적임을 선언함.

생각해볼 질문 : 글로벌 시대와 로컬 교육이 각광받는 현 세계시민교육에서 우리가 가지고 있는 권리는 무엇 일까요?